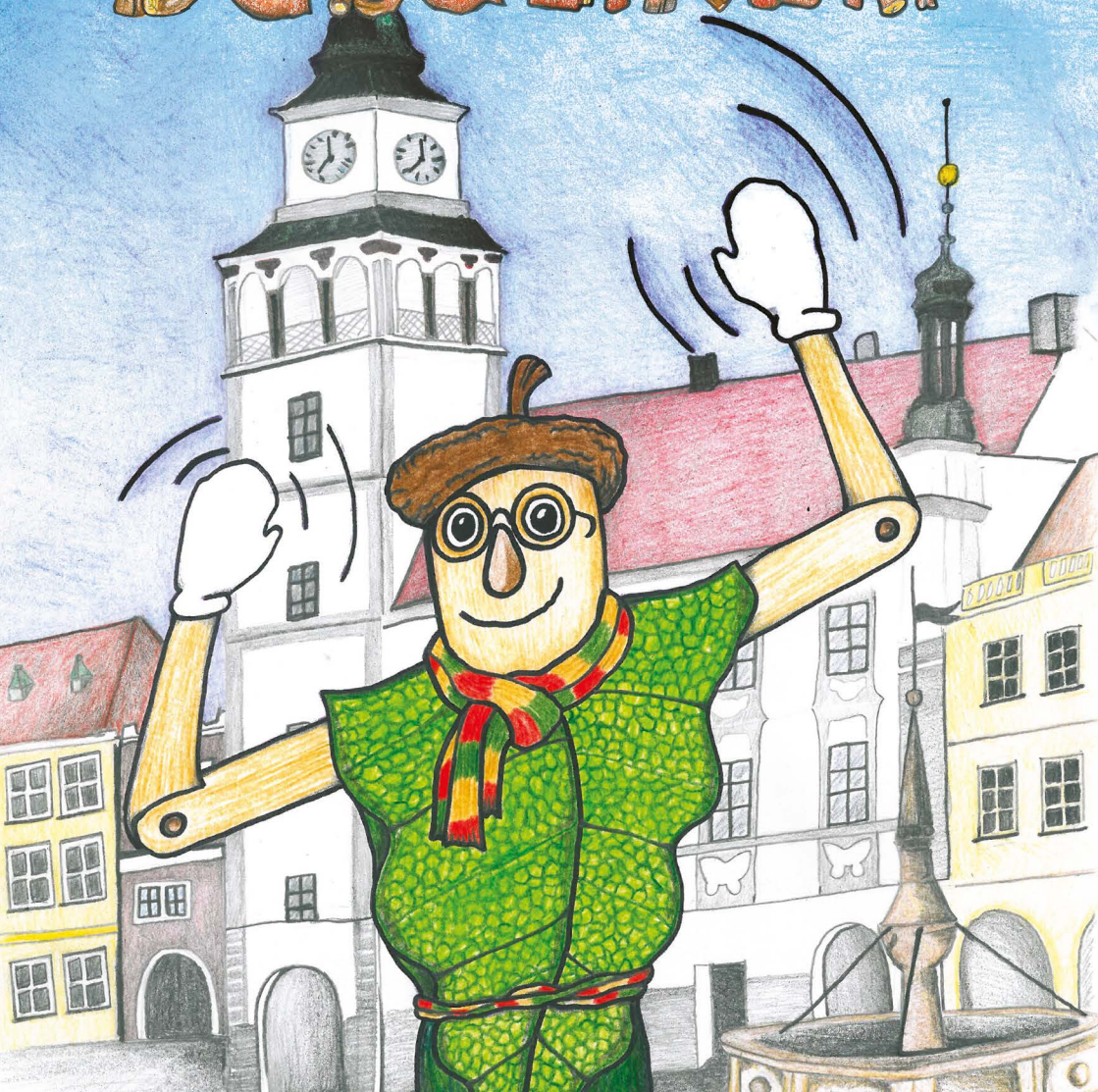




Třeboň

MILDŮU DUBULÍKEM



VÍTÁM TĚ V TŘEBONI!

Jmenuji se Milda Dubulík. Jsem malý dubový panáček, co se narodil pod Krčínovým dubem. Ten starý strom už toho hodně pamatuje. Zatímco rostl a mohutněl, mnohé se kolem odehrálo. Město zažívalo rozkvět, slávu i zapomnění.

Často jsem s broukem tesaříkem naslouchal vyprávění dubu o lidech prostých i bohatých, o jejich radostech a strastech. Rád bych se o získané vědomosti podělil také s Tebou.

Projdeme se spolu Třeboní, budeme si hrát, zapisovat si, malovat, hledat, pozorovat a tím město poznávat. Ukážu Ti, že i s hlavou dubovou se toho dá hodně vymyslet a zapamatovat.

Málem bych zapomněl. V Třeboni je spousta komárů, možná se na nás po cestě nějaký přisaje.

Krčínův dub roste asi 1 km jihovýchodně od Třeboně na hrázi bývalého rybníka Hradeček.

Z Třeboně se k němu dostaneme po Stezce zdraví, na kterou nás od Zlaté stoky přivede březová alej.

Vypráví se o něm, že vyrostl na místě, kde se čertovi přetrhl řetěz, ke kterému byl přikován rybníkář Jakub Krčín. Ten musel za své nelidské chování na řetězu noc co noc orat hráze rybníků, které na Třeboňsku založil.



Třeboň je město plné zeleně, obklopené okouzující přírodou krajiny rybníků. Je známé svou bohatou historií a lázněmi. Pojd'me společně objevovat stopy, které tu během uplynulých osmi století zanechali lidé slavní i docela obyčejní.

- MASARYKOVO NÁMĚSTÍ -

Jsme na začátku cesty. Z mapy, kterou najdeš uprostřed průvodce, se dozvíš, že naše trasa začíná u kašny na Masarykově náměstí. Našel jsem si zde spoustu zvířecích kamarádů. Protože tu ale bývá velmi rušno, trochu se před námi schovávají.

- KDYŽ SI DOBŘE PROHLÉDNEŠ DOPY, KAŠNU A BRÁNU ZÁMKU, UVIDÍŠ BERÁNKA, KONÍČKA, KAPRA, MEDVĚDY A LUY, BÝKA I PELIKÁNA. NAJDEŠ JE VŠECHNY?



Nedaleko kašny se nachází Dům Štěpánka Netolického. Štěpánek Netolický v okolí Třeboně postavil spoustu rybníků. Chtěl by sis vyzkoušet, jak se napouštějí rybníky nebo zjistit, jak se staví rybníční hráz? Zajdi se do tohoto domu podívat.

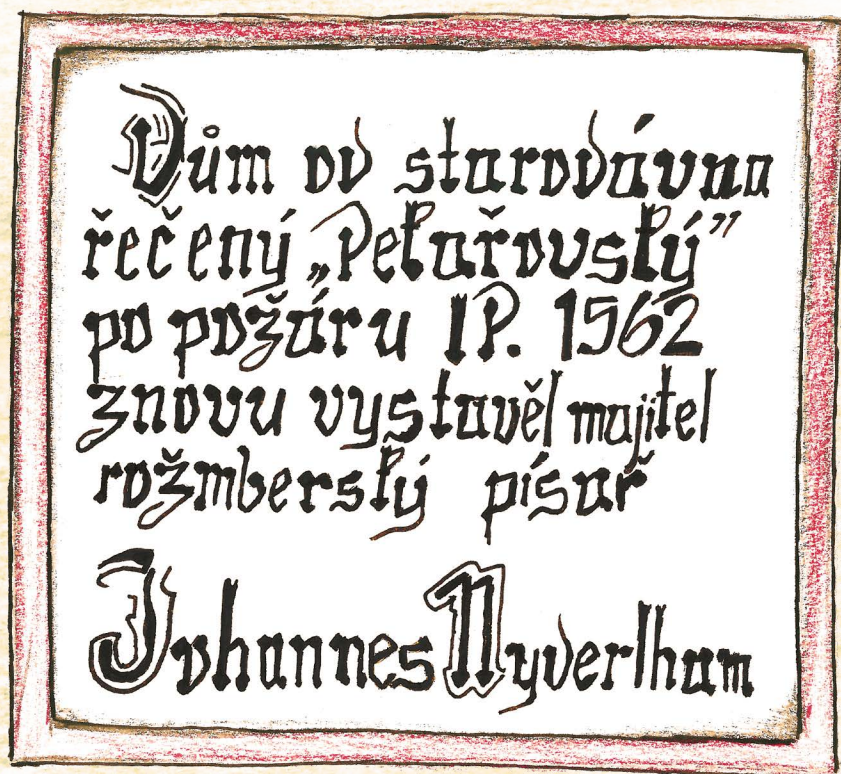
PS: Více o Štěpánku Netolickém a jeho díle se dozvíš na straně 5.

- POROVNEJ OBRÁZEK DOMU ŠTĚPÁNKA NETOLICKÉHO SE SKUTEČNÝM DOMEM A NAJDI ROZDÍLY. PROZRADÍM TI, ŽE JICH JE 5.



- BŘEZANOVA ULICE -

Březanova ulice se jmenuje podle Václava Březana, slavného kronikáře rožmberského rodu. Díky kronikám, do kterých zapisoval všechny události, víme mnoho důležitých věcí o životě a době posledních Rožmberků – bratrů Viléma a Petra Voka. Ulice je plná starých a zajímavých domů. Jeden z nich patřil rožmberskému písaři. Poznáš ho podle nápisu na fasádě.



- Podaří se ti rozluštit nápis psaný starým písmem? Jak se tomuto domu od starodávna říkalo?

DOMU SE KDYSI ŘÍKALO



- KOSTEL PANNY MARIE KRÁLOVNY - A SV. JILJÍ V HUSOVĚ ULICI

Březanova ulice nás dovedla ke kostelu Panny Marie Královny a sv. Jiljí, ve kterém můžeš vidět vzácnou Madonu Třeboňskou. Je to krásná soška Panny Marie s Ježíškem, pochází ze 14. století a je vyrobená z opuky. Opuka je kámen, který v dávných dobách vznikl z jemných částic na mořském dně.

V kostele bývaly vzácné malované oltářní desky od Mistra Třeboňského oltáře. Skutečné jméno tohoto malíře neznáme, ale jeho obrazy patří k nejkrásnějším dílům období gotiky. Oltářní desky jsou teď uloženy v Národní galerii v Praze.



- V Husově ulici, která vede kolem kostela, je jeden dům tak úzký, že má jen velká vrata a nad nimi jediné okno. Najdeš ho? Jakou má tento nejhubenější dům v ulici barvu?

DŮM MÁ BARVU



- MASNÉ KRÁMY A VĚŽ STARÉ RADNICE -

Projdeme úzkou uličkou, která vede od kostela na náměstí. Kdysi do této uličky chodily hospodyňky pro maso od místních řezníků, proto se jí i dnes říká **Masné krámy**.

Došli jsme opět na náměstí. Před námi stojí **věž Staré radnice**. Je vysoká 31 metrů a byla k radnici přistavěna, aby mohl věžný z ochozu sledovat, zda ve městě nevznikl požár.

Dnes už na věži nikdo nehlídá. Přes léto je otevřená pro turisty. Mohou z ní uvidět město tak, jak ho znají jen ptáci nebo letadla.

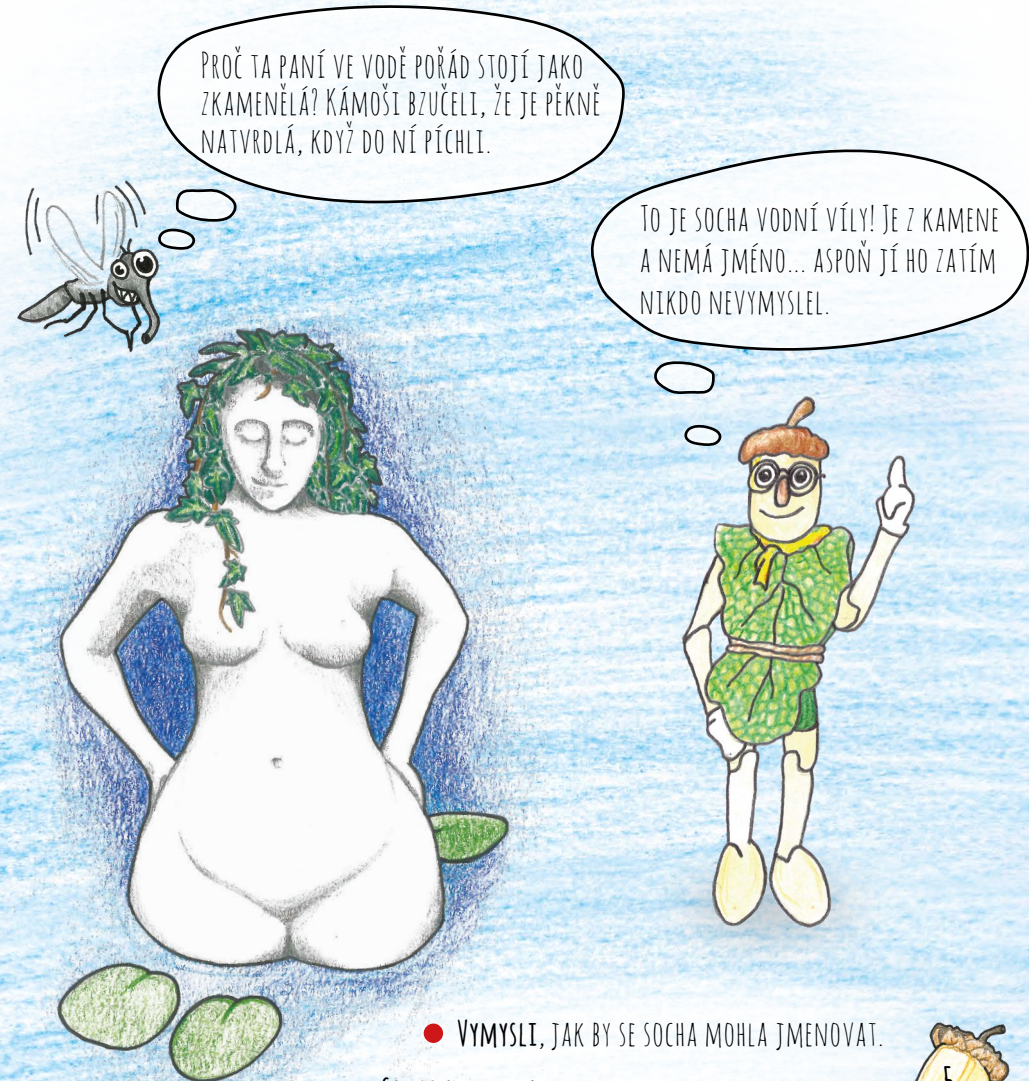


● SPOJ PUNTÍKY A UVIDÍŠ, KOHO PŘILÁKALO ČERSTVÉ MASÍČKO!



- ZLATÁ STOKA -

Z náměstí se vydáme dolní bránou ke **Zlaté stoce**. Je to umělý vodní kanál, který vybudoval **Štěpánek Netolický**, aby přivedl vodu z řeky Lužnice mezi třeboňské rybníky. A proč se jmenuje Zlatá? Lidé jí tak začali říkat, když si uvědomili, jaké bohatství jim do původně nehostinného kraje přinesla.

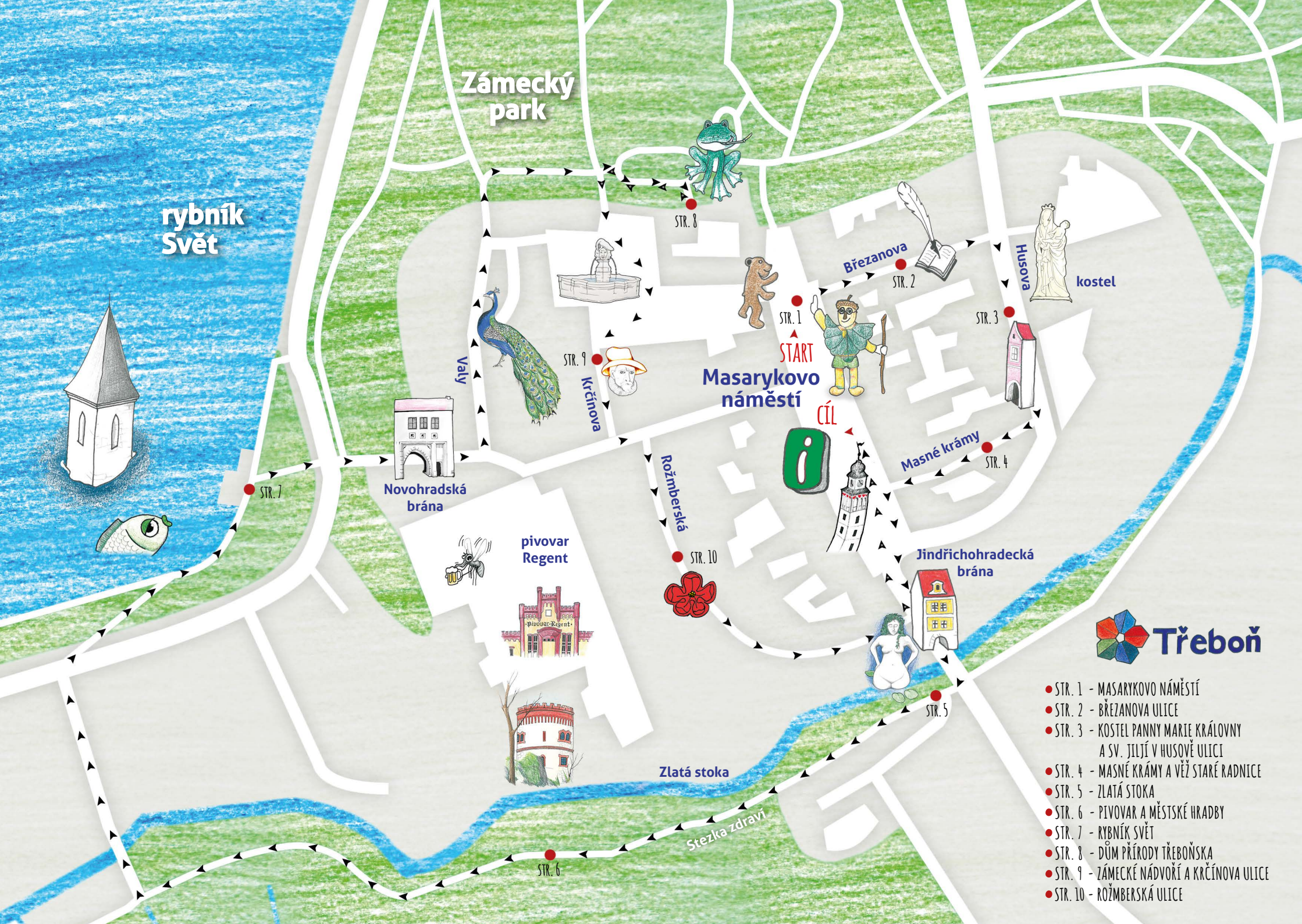


PROČ TA PANÍ VE VODĚ POŘÁD STOJÍ JAKO ZKAMENĚLÁ? KÁMOŠI BZUČELI, ŽE JE PĚKNĚ NATVRDLÁ, KDYŽ DO NÍ PÍCHLI.

TO JE SOCHA VODNÍ VÍLY! JE Z KAMENE A NEMÁ JMÉNO... ASPOŇ JÍ HO ZATÍM NIKDO NEVYMYSLEL.

● VYMYSLI, JAK BY SE SOCHA MOHLA JMENUVAT.
SOCHA SE JMENUJE





Zámecký park

rybník Svět

STR. 8

STR. 2

STR. 3

STR. 9

STR. 1

Masarykovo náměstí

START

CÍL

Masné krámy

STR. 4

Valy

Krčínova

Rožmberská

STR. 10

Jindřichohradecká brána

STR. 5

Novohradská brána

pivovar Regent

Zlatá stoka

Stežka zdraví

STR. 6

 **Třeboň**

- STR. 1 - MASARYKOVO NÁMĚSTÍ
- STR. 2 - BŘEZANOVA ULICE
- STR. 3 - KOSTEL PANNY MARIE KRÁLOVNY A SV. JILJÍ V HUSOVĚ ULICI
- STR. 4 - MASNÉ KRÁMY A VĚŽ STARÉ RADNICE
- STR. 5 - ZLATÁ STOKA
- STR. 6 - PIVOVAR A MĚSTSKÉ HRADBY
- STR. 7 - RYBNÍK SVĚT
- STR. 8 - DŮM PŘÍRODY TŘEBOŇSKA
- STR. 9 - ZÁMECKÉ NÁDVOŘÍ A KRČÍNOVA ULICE
- STR. 10 - ROŽMBERSKÁ ULICE

- PIVOVAR A MĚSTSKÉ HRADBY -

Vydáme se podél stoky. Kousek cesty půjdeme po **Stezce zdraví**. Kdybychom stezkou pokračovali dál, dovedla by nás ke **Krčínovu dubu**, kde jsem se já, Milda Dubulík narodil!

Vidíš tu kamennou zed' na druhém břehu stoky?
To jsou zbytky hradeb, které chránily město ve středověku.
Za nimi stojí **třeboňský pivovar**.

JÁ SE SNAD NARODIL
V PIVOVARU! VRKŮŮ!



• NA STEZCE ZDRAVÍ SI
VYZKOUŠEJ SPORTOVNÍ
AKTIVITY.

VYLEZ NA ČÁPA
A PŘEBĚHNI LÁVKU!



- RYBNÍK SVĚT -

Rybník **Svět** nechal postavit slavný rybníkář **Jakub Krčín z Jelčan a Sedlčan**. Krčín byl regentem rožmberského panství – staral se o hospodaření a další důležité věci. Nejraději ale stavěl rybníky. Jeho dílem je i **Rožmberk**, největší rybník v České republice.

Sochu **Jakuba Krčina** můžeš vidět na hrázi Světa u přístaviště výletních lodí. A jestli se chceš o rybníku Svět dozvědět víc, vydej se na **Cestu kolem Světa** po naučné stezce.

Z hráze se zpátky do města dostaneme **Novohradskou bránou**. Za ní odbočíme doleva k zámku.

NA HRÁZI SVĚTA
NEJČASTĚJI POTKÁŠ K...Y!



ANO, ALE POTKÁŠ TADY I SPOUSTU LIDÍ,
KTEŘÍ CHODÍ RÁDI PO HRÁZI RYBNÍKA
MEZI STARÝMI DUBY NA PROCHÁZKU.

Svět patří k rybníkům, o kterých se vyprávělo, že jsou dlážděné. Podle pověsti na jejich místě stávala města, která se propadla nebo byla zatopena.

Při stavbě Světa bylo opravdu zatopeno předměstí Třeboně se špitálem a kostelem sv. Alžběty.

Lidé to Krčínovi nemohli zapomenout, proto se rybníku dlouhá léta říkalo Nevděk.



- DŮM PŘÍRODY TŘEBOŇSKA -

Přes zámecký park jsme došli k Domu přírody Třeboňska. Cestou sis mohl všimnout spousty zajímavých i exotických stromů. Některé z nich sem byly přivezeny z velkých dálek, například z Ameriky nebo Asie, a jako malé stromečky či semínka zde zasazeny. Pokud Tě zajímá, jak se stromy jmenují, popros obsluhu v Domě přírody o mapku parku. V Domě přírody můžeš navštívit stálou výstavu o přírodě a krajině Třeboňska. Mám tam pro tebe připravené různé hry a zajímavosti. Uvidíš i starý dub, zámeckou kuchyni s lednicí a hlavně většinu zvířat a ptáků Třeboňska.

Pojď se podívat dovnitř! Určitě se Ti tam bude líbit.



- U VCHODU DO DOMU PŘÍRODY ZJISTÍŠ, KTERÝ PTÁK KRALUJE NEBI NAD TŘEBOŇSKOU KRAJINOU.

JE TO



- ZÁMECKÉ NÁDVOŘÍ - A KRČÍNOVA ULICE

Ted' projdeme velkým zámeckým nádvořím. Na třeboňském zámku žily v minulých staletích významné a slavné šlechtické rody – Rožmberkové a Schwarzenberkové. Dnes patří zámek českému státu a nabízí prohlídky, které zavedou návštěvníky do zámeckých pokojů a sálů, ale i do bývalé konírny, psí kuchyně nebo podzemí.



Nad vchodem, který vede na malé zámecké nádvoří, je velký erb. Ten patří Rožmberkům. Byl to rod, který postavil třeboňský zámek a za jehož vlády byly na Třeboňsku budovány rybníky.

Dům v ulici za bránou zámku patřil kdysi Jakubu Krčínovi. Proto se tato ulice dodnes nazývá Krčínova. O Jakubu Krčínovi jsme si už ale dost pověděli na hrázi rybníka Svět.

- POROVNEJ OBRÁZEK S ERBEM NA BRÁNĚ A DOKRESLI DŮLEŽITOU VĚC, KTERÁ JE SOUČÁSTÍ ZNAKU PÁŇŮ Z ROŽMBERKA.



- ROŽMBERSKÁ ULICE -

Došli jsme do **Rožmberské ulice**, které se dřív říkalo Růžová a ještě předtím Šatlavská. Za vlády Schwarzenberků zde totiž bylo vězení. V jednom z domů bývala také první městská lazebna. Lazebnickou péči jako je mytí, holení, stříhání vlasů i nehtů nebo masáže si zde dopřávali také páni z Rožmberka.

- V ROŽMBERSKÉ ULICI JE ŘADA BAREVNÝCH DOMŮ. NAŠ MALÍŘ ASI PŘI KRESLENÍ POPIJEL ZNÁMÉ TŘEBOŇSKÉ PIVO, PROTOŽE JE ZAPOMNĚL VYBARVIT. NAPRAVÍŠ TO?



Rožmberská ulice nás dovedla zpátky na Masarykovo náměstí, kde naše společná cesta končí. Je čas se rozloučit. Pokud se chceš dozvědět o Třeboni ještě víc, neboj se navštívit naše **Turistické informační centrum**.

- ZÁCHRANNÁ STANICE -

UŽ JSI NAVŠTÍVIL ZÁCHRANNOU STANICI PRO DIVOKÁ ZVÍŘATA V TŘEBOŇI? JESTLI NE, URČITĚ SE TAM VYDEJ. KROMĚ ČÁPA, VOLAVKY A SOV SE NA TEBE BUDOU TĚŠIT TAKI ROZTOMILÉ VEVERKY, VYDRY, KUNY, LIŠKA A DALŠÍ ZVÍŘECÍ OBYVATELÉ.

ADRESA JE JATEČNÍ 311, TŘEBOŇ
WWW.VYDRY.ORG.



TURISTICKÉ INFORMAČNÍ
CENTRUM MĚSTA TŘEBOŇĚ

MASARYKOVO NÁMĚSTÍ 103, 379 01 TŘEBOŇ
+420 384 721 169, +420 724 064 504,
INFO@ITREBON.CZ, WWW.ITREBON.CZ

DŮM PŘÍRODY TŘEBOŇSKA

ZÁMEK 110, 379 01 TŘEBOŇ
+420 384 724 912, +420 601 330 960
WWW.DUMPRIRODY.CZ/DUM-PRIRODY-TREBONSKA



Vydalo Město Třeboň

II. vydání, 2019

Palackého náměstí 46/II, 379 01 Třeboň,
www.mesto-trebon.cz, www.itrebon.cz

Text a příprava do tisku

Mgr. Miloslava Jelonková, Mgr. Marie Jirková, Bc. Markéta Hojková

ilustrace

Jan Dobrovolný

grafická úprava

HELP_PROMOTION

tisk

dot. DesignStudio

Doporučeno pro žáky I. stupně ZŠ.

